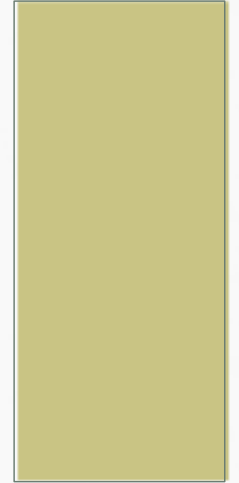


المحميات الطبيعية في لبنان والسياحة البيئية في المحميات البحرية

المهندس عامر حداد
رئيس دائرة الهندسة وإدارة بلدية المينا - طرابلس لبنان
رئيس اللجنة الحكومية لمحمية جزر النخل - لبنان
رئيس جمعية التربية البيئية في لبنان



ولادة فكرة المحميات الطبيعية



إنشاء المحميات الطبيعية يعود الى
عام 1840 م.
حيث أمر الملك وليام الإنجليزي
بإعداد مسح شامل للأراضي و
الغابات و مناطق السمك و المناطق
الزراعية و محميات الصيد.

ما هي الشروط التي تجعل منطقة ما مؤهلة لأن تكون محمية؟

عندما يتوفر في المنطقة نظام بيئي متميز.

عندما يوجد في المنطقة نوع مميز سواء بقيمته او ندرته او نوع معرض للإنقراض.

عندما يوجد في المنطقة تنوع عادي لأنماط الأحياء.

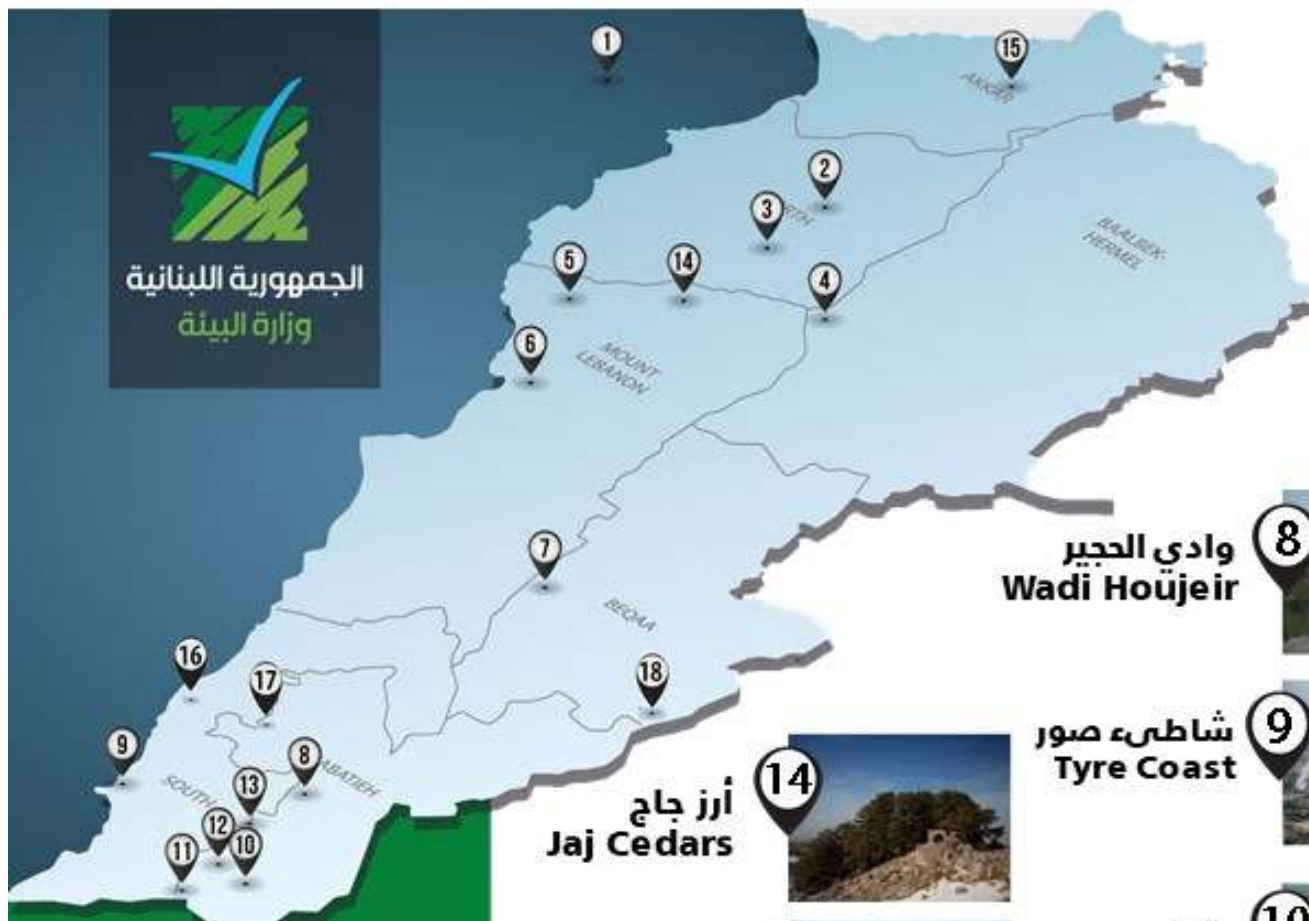
عندما يكون لشكل السطح او للعوامل الجيوفيزيائية أهمية خاصة كوجود الينابيع، أو مناطق جيولوجية فريدة

لماذا نوّس مناطق محمية؟

- للتقليل من الخسارة أو النقص في المصادر الحية والحفاظ على أنواع النباتات البيئية التي لها علاقة بالمحاصيل الغذائية للإنسان.
- للحفاظ على الحيوانات البرية التي لها صلة قرابة مع الحيوانات الداجنة.
- للحفاظ على الأنواع البرية المنتجة للأغذية.



الجمهورية اللبنانية
وزارة البيئة



المحميات الطبيعية Protected Areas

1 جزر النخل
Palms Island



2 حرج اهدن
Horsh Ehden



3 أرز تنورين
Tannourine



4 اليمونة
Yammouneh



5 بنتاعل
Bentael



6 مشاع شننعيير
Mashaa Chnaniir



7 أرز الشوف
Al Shouf Cedars



8 وادي الحجير
Wadi Houjeir



9 شاطئ صور
Tyre Coast



10 دبل
Debl



11 رامية
Ramya



12 بيت ليف
Beit Leef



13 كفرا
Kafra



14 أرز جاج
Jaj Cedars



15 كرم شباط
Karm Chbat



16 العباسية
Abbassieh



17 النمرية
Nmayrieh



18 جبل حرمون
Mt. Hermon



محميتي
حياتي

#وجه_لبنان_الجميل

آذار
March 10

اليوم الوطني للمحميات
National Protected Areas Day

كيف تساهم المحميات الطبيعية في عملية التنمية المستمرة؟

- بالمحافظة على استقرار البيئة التي تمثلها هذه المناطق والتقليل من الفيضانات والجفاف.
- ضمان الإنتاج واستمرار التوازن البيئي.
- توفير الفرصة للبحث العلمي ودراسة فهم علاقتها مع تنمية الإنسان.

الواجهة البحرية سياحياً

□ السياحة البيئية هي زيارة أو سفر إلى مناطق طبيعية غير معرّضة نسبياً لأيّة أضرار، وذلك للتمتع بالطبيعة وأيّة معالم ثقافية حاضرة وماضية ترافقها. تكون هذه السياحة مسؤولة بيئياً بحيث تروّج للمحافظة على الموقع الطبيعي، تحدث أقل قدر من الضرر ممكن على الطبيعة ومواردها.

□ مساهمة المجتمع المحلي في النمو الاقتصادي والاجتماعي أن من أبرز أهداف السياحة البيئية اكتشاف وصون الإرث الطبيعي والثقافي وحفظ استدامته.





• 1- لأنها تعتبر السياحة البيئية احد أفضل الوسائل لاستخدام موارد المحميات بشكل مستدام.

• 2- لأن هناك توجه على مستوى العالم لتحقيق المنافع الاقتصادية من المحميات عبر تشجيع السياحة البيئية لإيجاد عوائد مادية تسهم في تغطية بعض تكاليف إنشاء وإدارة المحميات وتحقيق هذه المنافع للسكان المحليين والدولة .



□ أن يكون أثر السياحة إيجابياً على المجتمعات المحلية .

□ أن تخضع السياحة لأسس إدارية سليمة .

□ أن تراعى في السياحة الجوانب الحضارية و الثقافية .

□ أن تتضافر السياحة مع الجهود المبذولة في عملية الصون .

□ أن تحدد مواعيد وأوقات مناسبة لزيارة المواقع السياحية .

ما هي مجموعة
المبادئ لتحقيق
السياحة البيئية
على الواجهات
البحرية؟



• تعتبر المحميات الطبيعية في لبنان أهم مقصد للسواح البيئيين، وهي عبارة عن مساحات من اليابسة أو البحر ذات الطابع الإيكولوجي الهام أو المنظر الطبيعي المميز، وهي ثروة طبيعية جمالية ثقافية وسياحية مخصصة لحماية وصون الموارد الطبيعية وخصوصاً التنوع البيولوجي. كما أنّها من الركائز الأساسية في سياسة التنمية الريفية في لبنان، وهي أيضاً من أهم الوسائل الوقائية من التبدل الاصطناعي والتدهور البيئي والنمو السكاني السريع والتمدد العمراني وخطر فقدان جزء هام من تراث الوطن الطبيعي وثروته الوطنية.

• أي أن المحميات وسيلة وقائية من التغييرات الحضارية التي يدخلها الإنسان على البيئة؛ وبالتالي تعتبر المحميات الطبيعية شواهد حية من تراثنا الطبيعي وثروتنا الوطنية، ويتوجب حمايتها للمنفعة العامة وتأمين استدامتها للأجيال المقبلة.



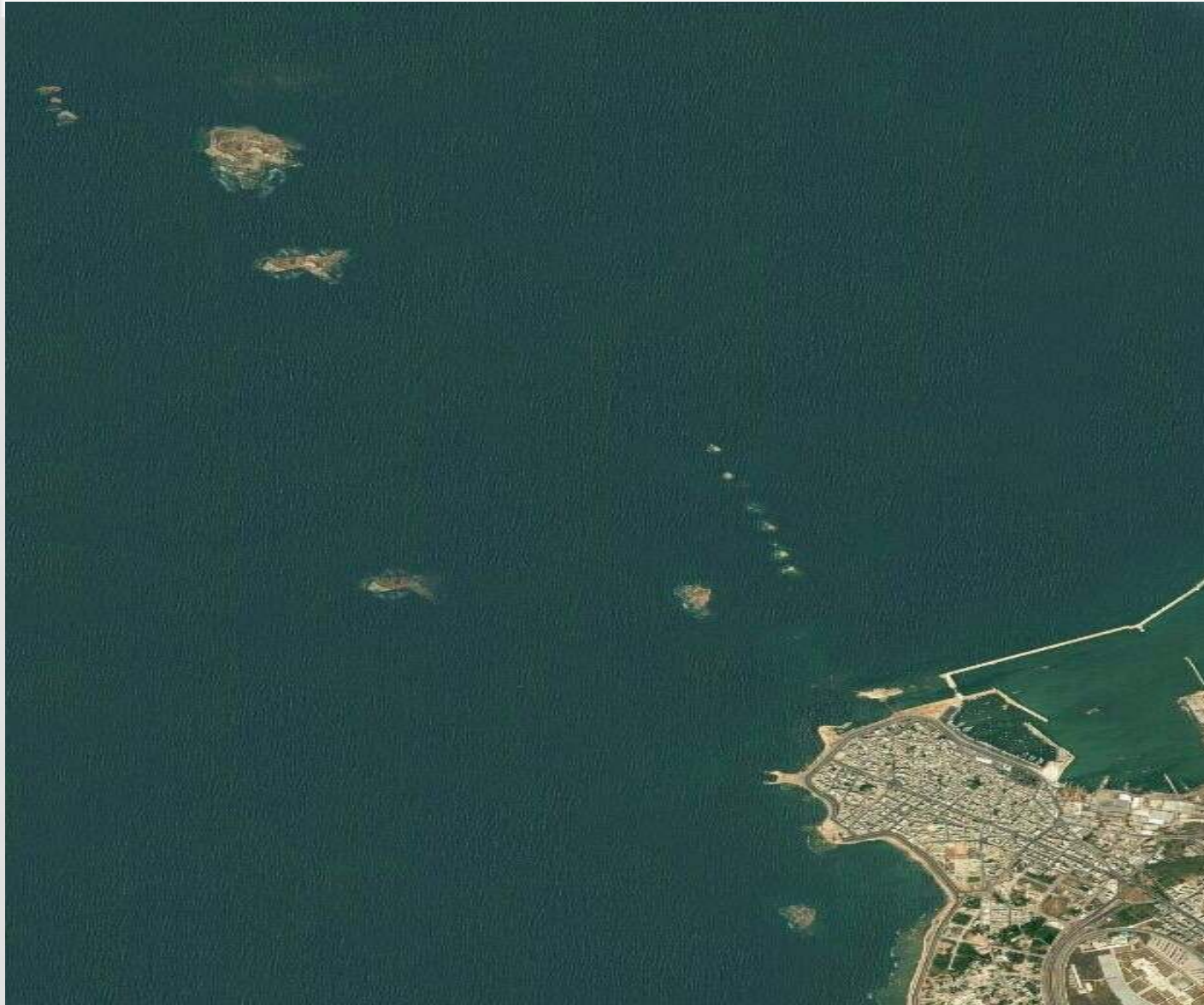
صورة جوية لمدينة الميناء يظهر فيها امتداد الكورنيش البحري على امتداد أطراف المدينة



تتمتع مدينة الميناء بموارد طبيعية مميزة أبرزها المساحات الخضراء والبحر والجزر المنتشرة أمام الكورنيش البحري وخاصة محمية جزر النخل الطبيعية وتعتبر من أحد أهم المقومات التي يمكن الاستفادة منها وتقديرها لتصبح موقفاً أساسياً و بيئياً ومصدراً للدخل والنشاط الاقتصادي لمدينة الميناء .



محمية جزر النخل



• تعتبر جزر النخل والرامكين والسنيني من أهم المحميات السياحية في لبنان وهي تشكل منتجعا سياحيا طبيعيا فريدا نظرا لما فيها من تنوع بيئي وطبيعي، أنشئت بموجب القانون رقم 121 تاريخ 9 آذار 1992، وتديرها لجنة المحمية الطبيعية تحت إشراف وزارة البيئة.





5.5 km









ما هي أهم التوصيات لتنمية السياحة البيئية؟



- تأهيل أدلاء للسياحة البيئية و مكاتب متخصصة
- تنظيم برامج خاصة بالسياحة البيئية على المحميات الطبيعية و الحضارية.
- وجود مركز دراسات ميدانية للتنوع الحيوي و مكافحة التصحر في وزارة الزراعة.
- ربط التدريس الجامعي بالحياة الميدانية.
- الاهتمام بالبنى التحتية من قبل وزارة البيئة لكافة المواقع المعدة للسياحة البيئية.

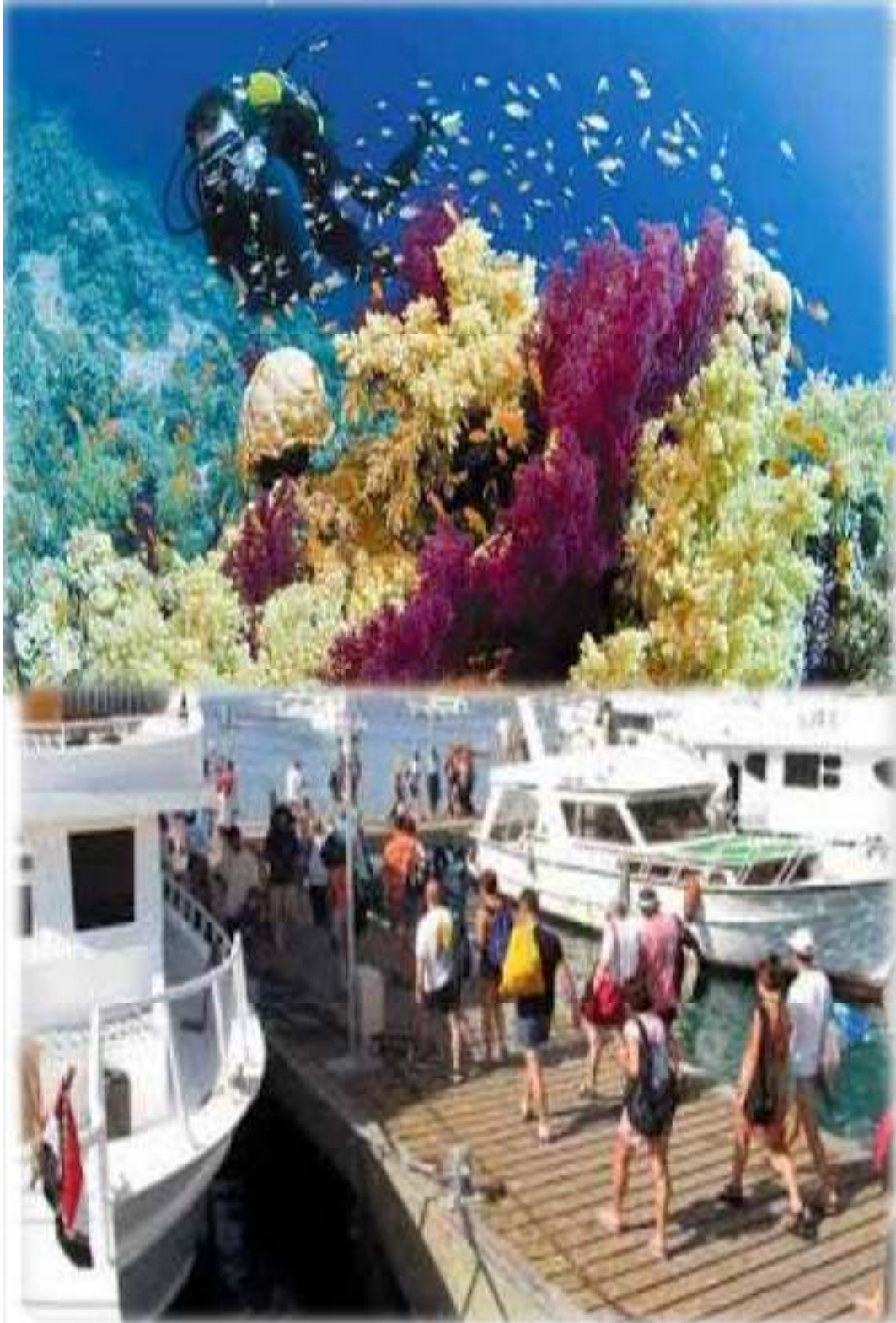
كيف تساهم المحميات الطبيعية في عملية التنمية المستمرة؟



- بالمحافظة على استقرار البيئة التي تمثلها هذه المناطق و التقليل من الفيضانات و الجفاف.
- ضمان الإنتاج و استمرار التوازن البيئي.



- توفير الفرصة للبحث العلمي و دراسة فهم علاقتها مع تنمية الإنسان.



• توفير الفرصة لإحداث و استمرار التنمية في المناطق النائية و الاستغلال الأمثل للأراضي الهامشية و استغلال الفرصة للتوعية البيئية.

• تسهيل التنزه و الاستجمام و الاقتراب من عالم الطبيعة الغني بالجمال.

أهم النشاطات التي يمكن القيام
بها



الرحلات



التجديف



الغطس



السباحة



المراكب الشراعية



تستعد مدينة الميناء كي تكون أحد أهم المدن الساحلية الجاذبة للسياحة البيئية وفي هذا الاطار اقتراح مشروع ميناباي (Mina Bay) والذي سيخدم أربعة أهداف أساسية.

- هدف اقتصادي : توفير فرص عمل

- هدف سياحي : تعزيز السياحة البيئية

- هدف ترفيهي : نشر النشاطات الرياضية والشبابية المشتركة

- هدف تثقيفي : نشر التوعية البيئية .



مشروع " Mina Bay "



موقع المشروع المراد تنفيذه على الواجهة
البحرية لمدينة الميناء



مشروع " MINA Bay "

منتزه بحري
ومحطة تسفير بحرية

جزيرة البيئة البحرية

بناء موجود

الكورنيش البحري

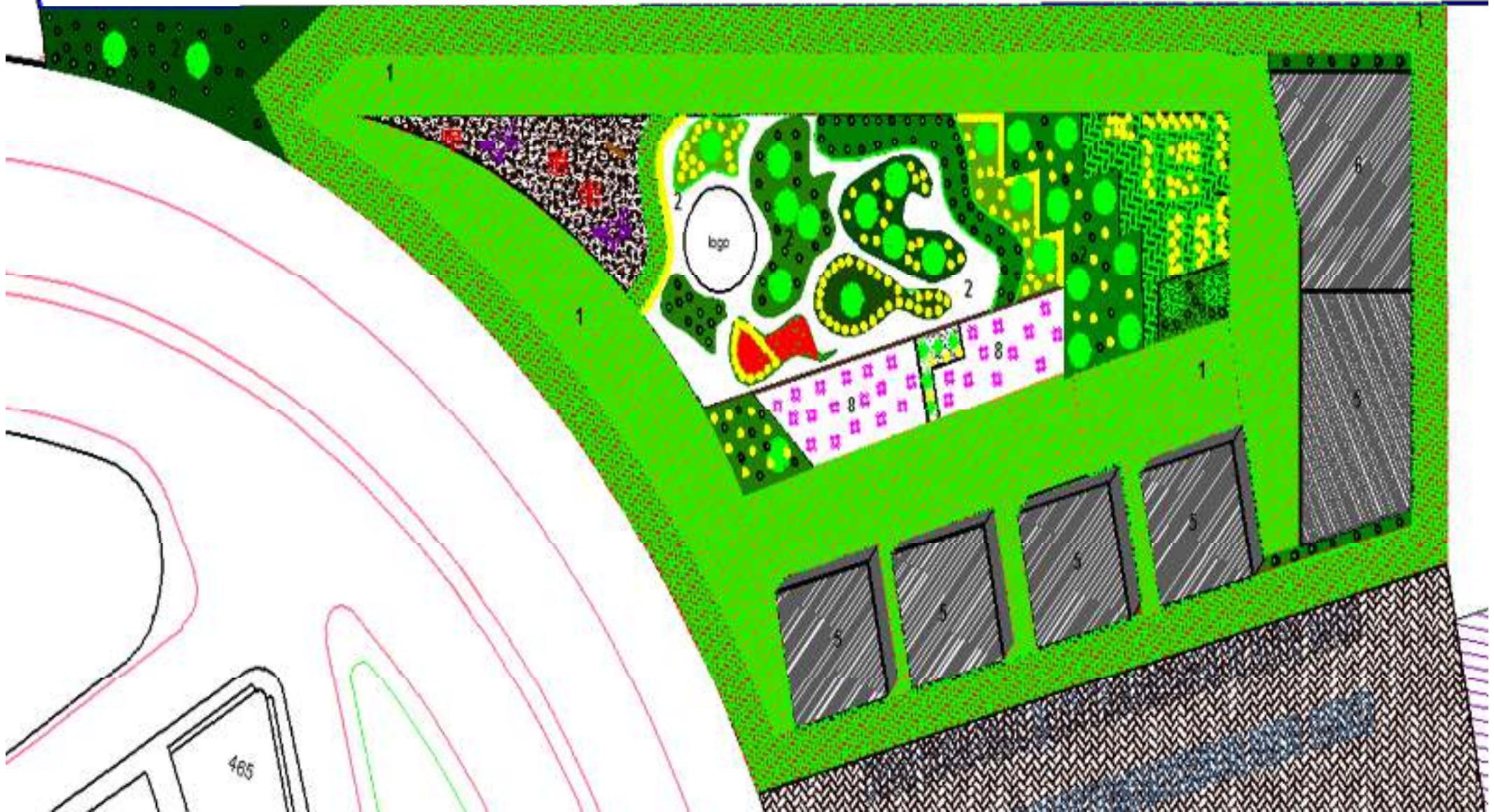
بنية النرج

فندقية

البلحة

المسكنة

حوض الصيادين



خريطة مسطح العام لمشروع مينا باي (MINA)
(BAY

- 1- محطة تسفير
- 2- مطاعم
- 3- ممر للمشاة
- 4- مساحات خضراء
- 5- ألعاب للأطفال
- 6- كراج



1- الهدف الرئيسي

تحسين الأوضاع الاجتماعية والاقتصادية لسكان المنطقة من خلال تنمية السياحة البيئية.

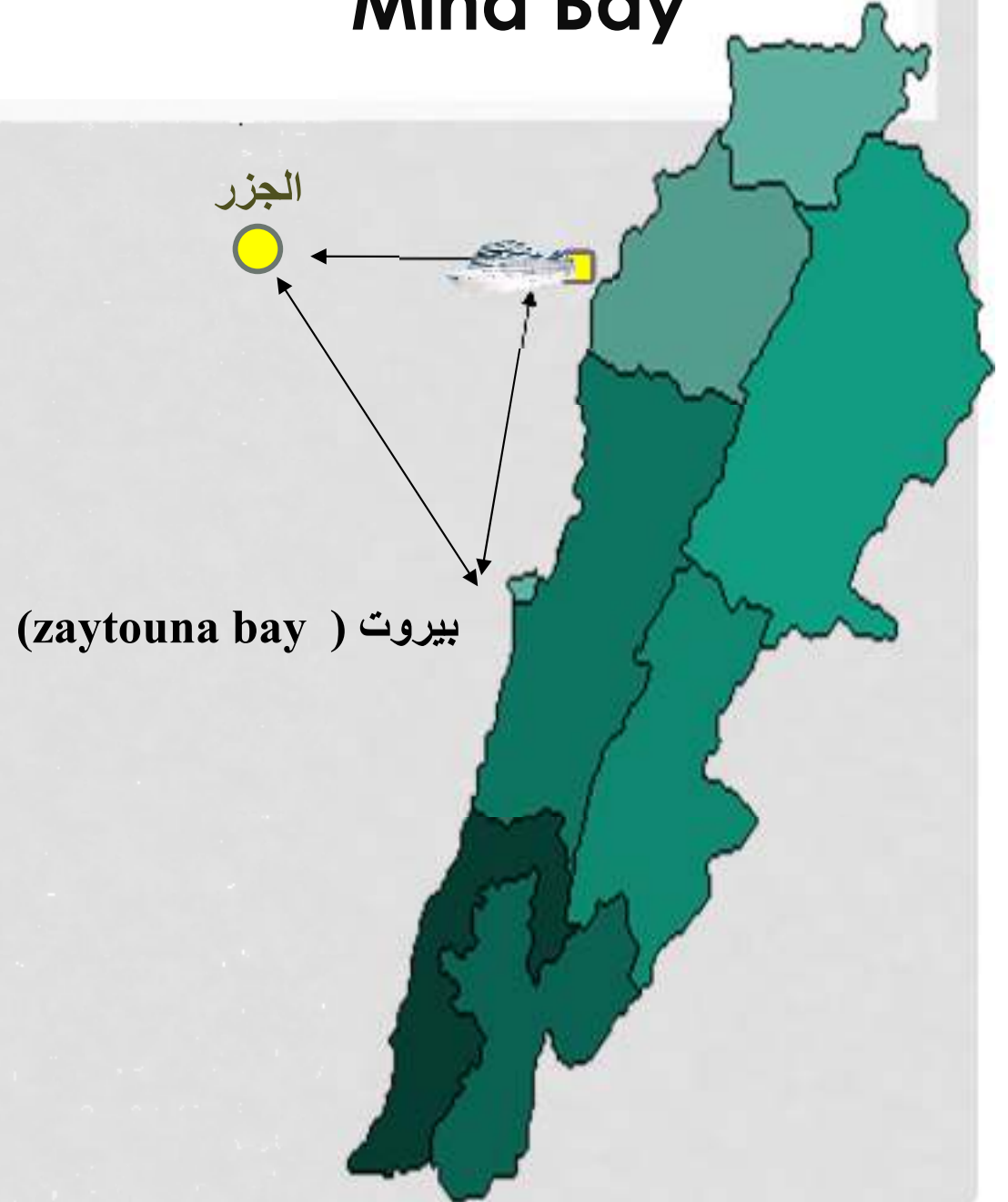
2- الإجراءات التنفيذية

- إقامة منتزه بحري في الموقع الملحوظ على الخارطة أدناه.



مشروع "Mina Bay "

خطة تنقل المراكب
البحرية التابعة للمشروع
مما يسهل عملية التنقل
من موقع المشروع إلى
بيروت (zaytouna bay)
(وتنقل الغواصة البحرية
للوصول إلى الجزر
للاستجمام و الرحلات
البحرية .







محطة تسفير بحرية



مراكب سياحية





الغواصة



داخل الغواصة



داخل الغواصة

منظر ثلاثي الأبعاد للمشى البحري: أكواريوم + معرض داخلي + معرض خارجي + مطاعم + سفر داخلي



عرض ثلاثي الأبعاد لحوض السمك



عرض ثلاثي الأبعاد لجزء من المناظر الطبيعية



خطة جماعية



عرض ثلاثي الأبعاد لمحطة الرحلات البحرية في البحر الأبيض المتوسط



عرض ثلاثي الأبعاد للمعرض الخارجي



عرض ثلاثي الأبعاد لمحطة الرحلات البحرية







شُكْرًا

لحسن انتباهكم

بالتعاون مع
مهندسين
مختصين في
تصميم
وإنشاء
البنية التحتية
للمشروعات
الكبرى

المهندس عامر حداد